



somfy®

Thermostat : trame vidéo BtoB

idem filaire

Disponible sur

Installez
facilement votre
thermostat
connecté

logo
thermostat

Texte :

Installez facilement votre thermostat connecté

Actions :

Les éléments apparaissent un à un à l'écran.

Le smartphone affiche les plateformes de téléchargements.

idem filaire

en 5 étapes



Texte :
en 5 étapes

Actions :
Sur la partie basse de l'image, 4 points reliés symbolisant les 4 étapes s'affichent ; ils serviront de lien entre chaque scénette.

Vous sont fournis :



- deux câbles d'un mètre



- un kit accessoires avec piles, vis et adhésif

Texte :

Vous sont fournis :

- deux câbles d'un mètre
- un kit accessoires avec piles, vis et adhésif

Actions :

Les pictos apparaissent en même temps que le texte

1 Désinstallez votre ancien équipement

Texte :

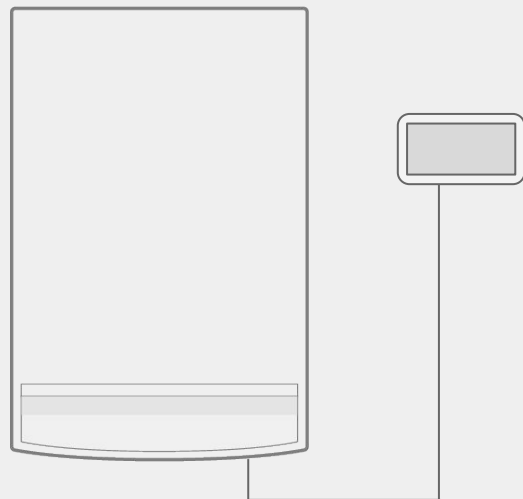
1

Désinstallez votre ancien équipement

Actions :

Étape 1 : désinstaller l'ancien équipement

même fonctionnement que la version filaire :
présentation du contexte au début des étapes



Texte :

Actions :

Présentation du contexte :

1 consommateur

1 chaudière

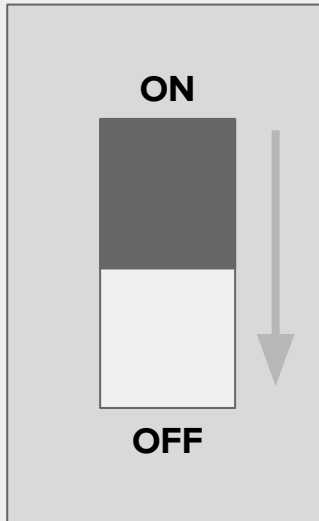
1 ancien récepteur (symbolisé par un
simple bloc gris) relié à la chaudière
par un câble

Étape 1 : désinstaller l'ancien équipement

idem filaire



Avant tout :
coupez le courant



Texte :

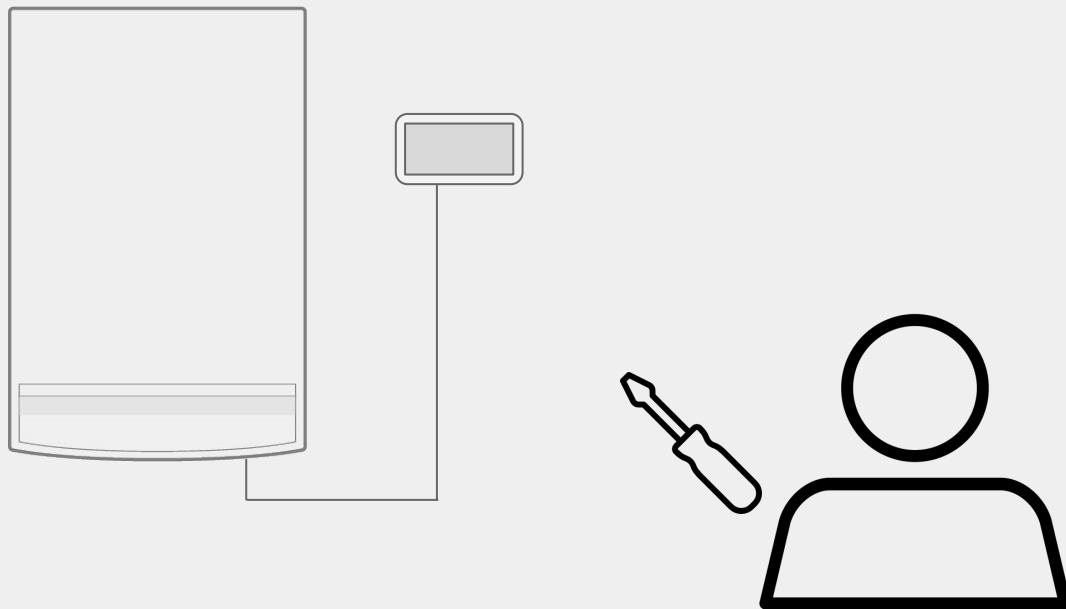
Avant tout : coupez le courant

Actions :

Un panneau de danger apparaît,
suivi du texte qui clignote.

Sur la droite, un interrupteur passe
du “ON” au “OFF” pour symboliser
l'extinction du courant.

Étape 1 : désinstaller l'ancien équipement



Texte :

Retirez votre ancien récepteur

Actions :

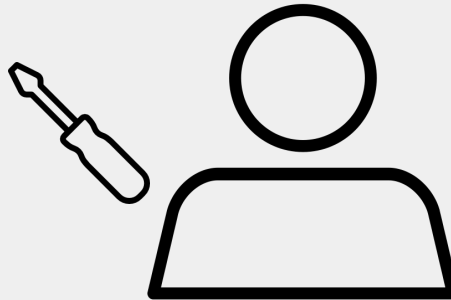
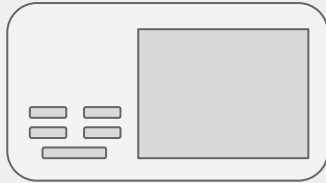
L'écran reste le même que le précédent.

Un tournevis apparaît à côté du consommateur, pour symboliser l'action d'enlever le récepteur.

L'ancien récepteur se retire.

Étape 1 : désinstaller le thermostat

reprendre animation de la
version filaire



Texte :

Retirez votre ancien thermostat

Actions :

Le conso se trouve à côté de son ancien thermostat, muni d'un tournevis. Le thermostat se retire du mur.

2

Installez votre nouvel équipement

Texte :

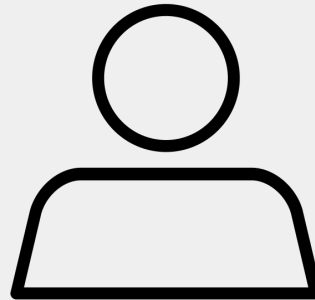
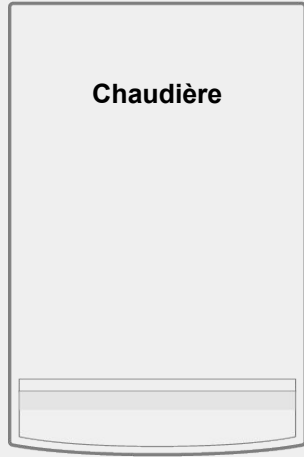
2

Installez votre nouvel équipement

Actions :

Étape 2 : installer le nouvel équipement

même fonctionnement que la version filaire



Texte :

Actions :

Présentation du contexte :

1 consommateur

1 chaudière

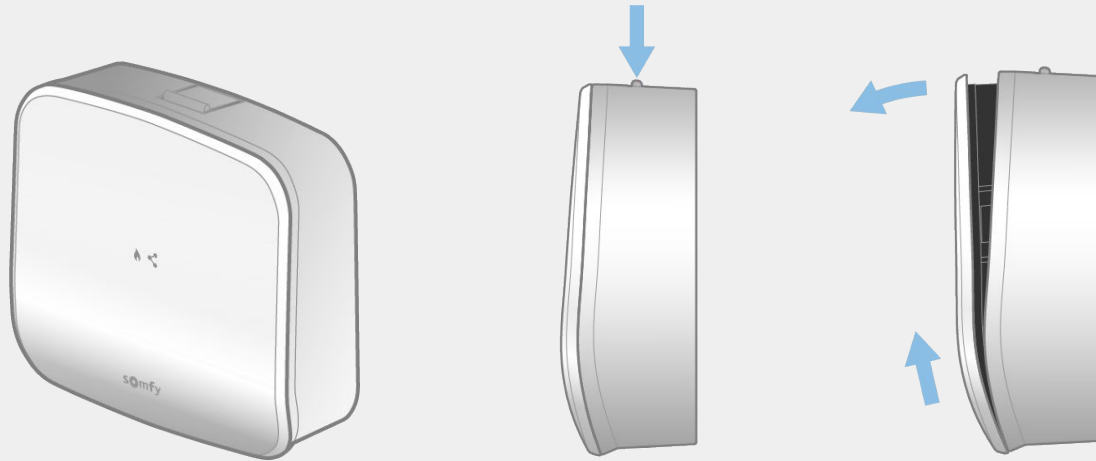
Le nouveau récepteur apparaît

Les câbles fournis au conso par

Somfy apparaissent

Étape 2 : installer le nouvel équipement

même type d'animation que l'ouverture du thermostat dans la version filaire



Texte :

Ouvrez le récepteur

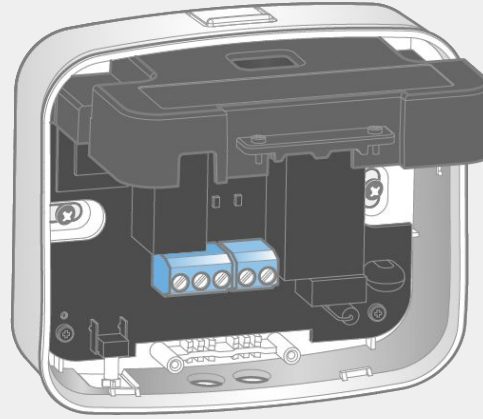
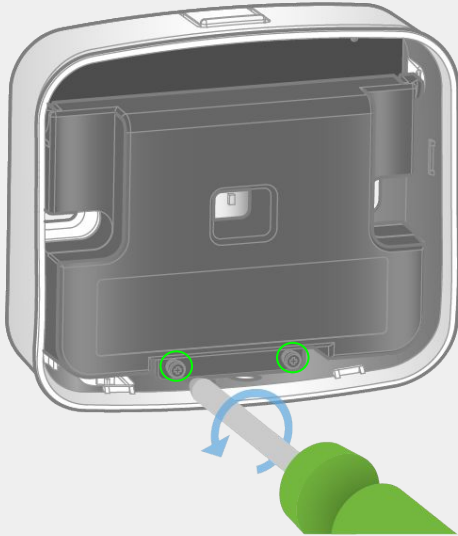
Actions :

Le récepteur apparaît, se met de profil.

Une flèche indique qu'il faut appuyer sur le bouton du haut pour ouvrir le boîtier.

Le récepteur s'ouvre.

Étape 2 : installer le nouvel équipement



Texte :

Dévissez et ouvrez le capot

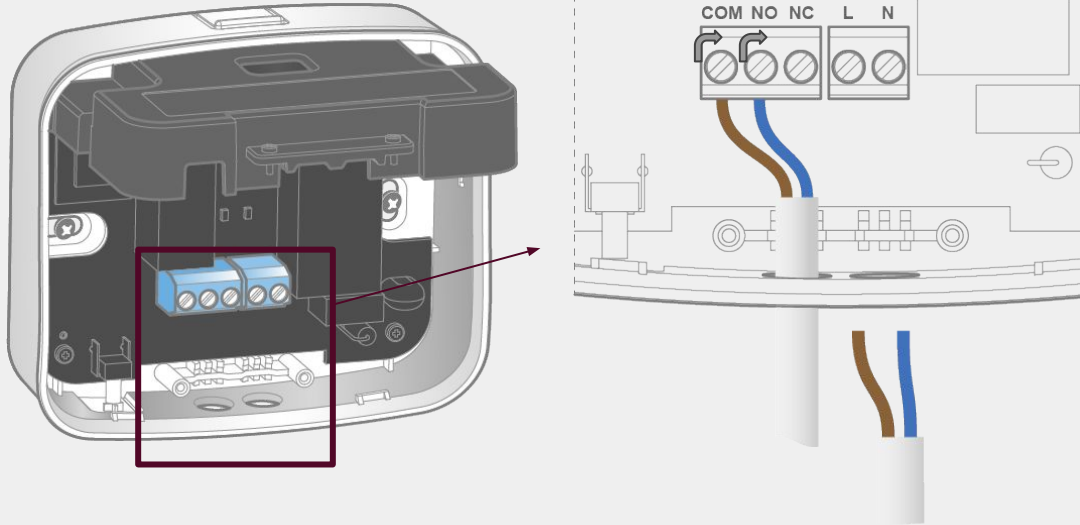
Actions :

Le récepteur se tourne pour laisser apparaître l'intérieur du boîtier.

Le tournevis entre de nouveau en scène pour dévisser les deux petites vis en bas du boîtier, colorées pour mieux les distinguer.

Le boîtier s'ouvre et laisse apparaître l'intérieur du récepteur, avec les deux borniers, qui sont également colorés pour mieux les distinguer.

Étape 2 : installer le nouvel équipement



Texte :

Connectez le premier câble au récepteur.

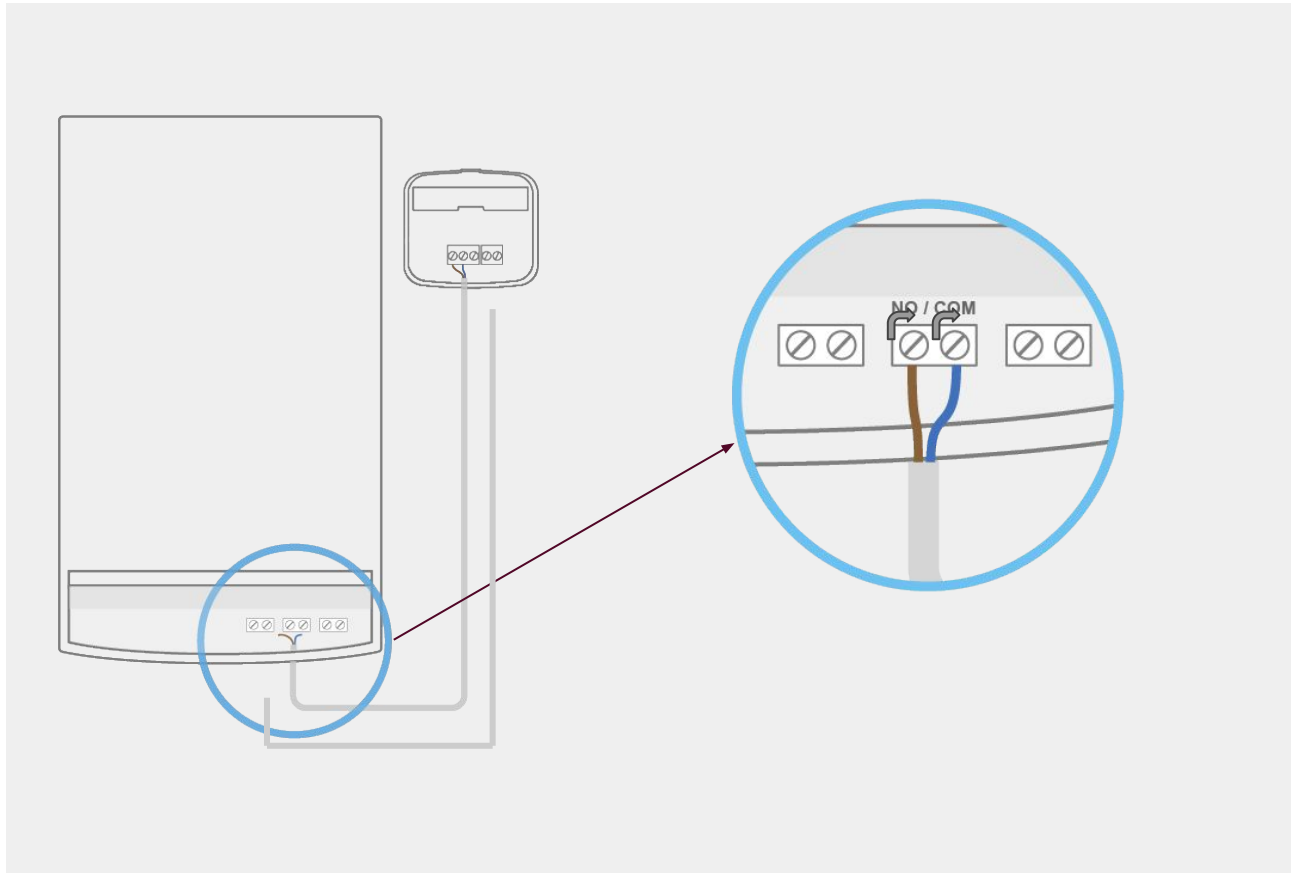
Actions :

Zoom sur la partie encadrée du boîtier.

Les deux câbles s'approchent du boîtier. Seulement l'un d'entre eux entre dans le boîtier et ses fils se connectent aux bornes COM et NO.

Le bornier en question et les inscriptions COM et NO sont colorés (ou graissés) pour les faire ressortir par rapport au reste du thermostat.

Étape 2 : installer le nouvel équipement



Texte :

Connectez le premier câble à la chaudière.

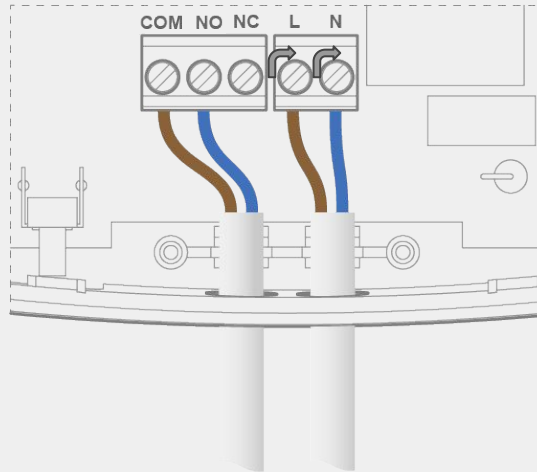
Actions :

On voit la chaudière en entier et le récepteur à côté. Le deuxième câble est également présent, mais pas encore branché.

Un zoom se concentre sur la partie avec les borniers de la chaudière.

Les câbles NO et COM entrent chacun dans le bornier, et les vis tournent pour les fixer.

Étape 2 : installer le nouvel équipement



Texte :

Connectez le second câble au récepteur.

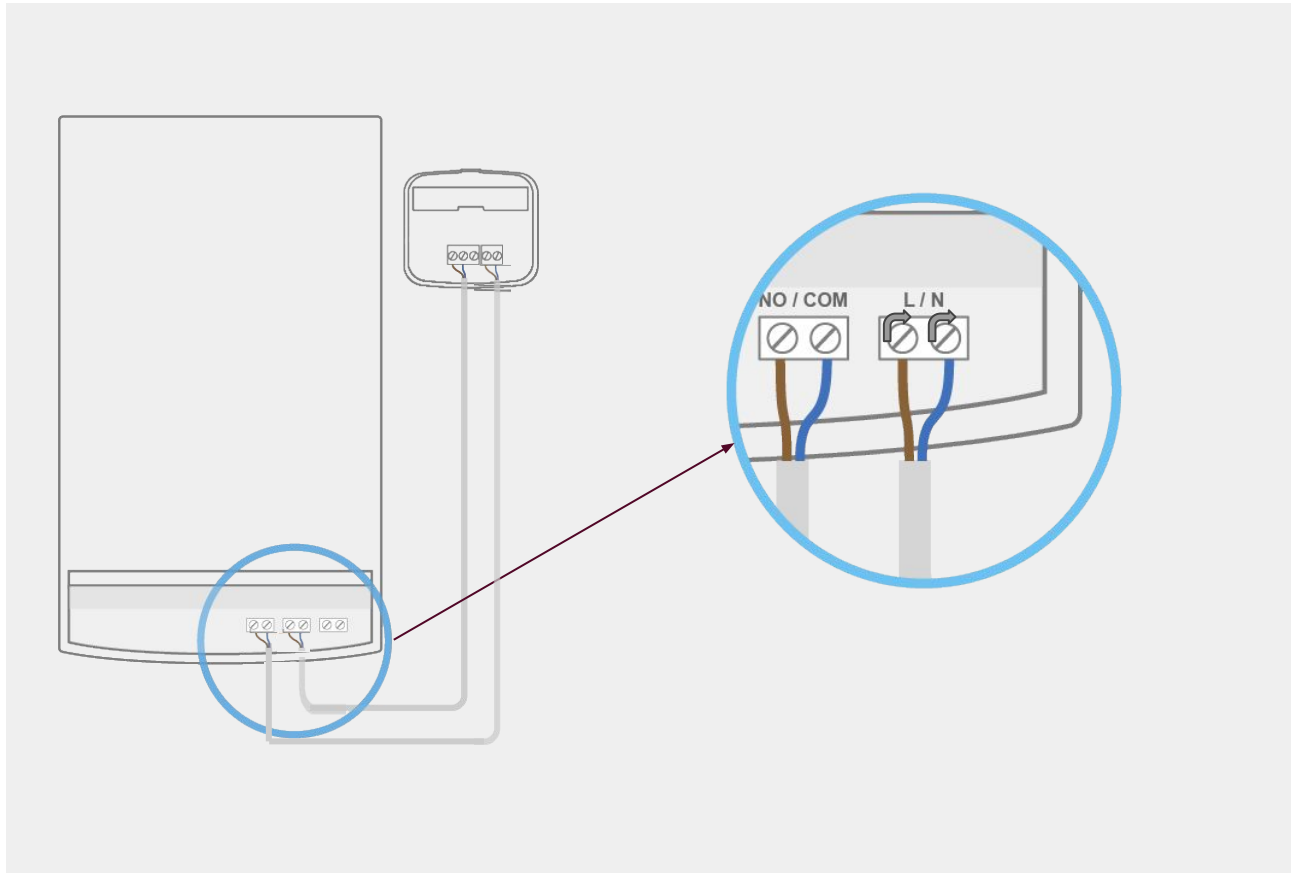
Actions :

Zoom à nouveau sur l'intérieur du récepteur. Le fil bleu entre dans le bornier N et le marron dans le L. Les vis tournent pour les fixer.

On zoom à nouveau sur l'intérieur du récepteur. Le câble qui était resté en dessous précédemment entre dans le récepteur : le fil bleu se connecte au N et le marron au L du second bornier.

Comme dans l'écran précédent, le bornier en question les lettres L et N sont mis en couleurs / graissés pour les faire ressortir par rapport au reste du boîtier.

Étape 2 : installer le nouvel équipement



Texte :

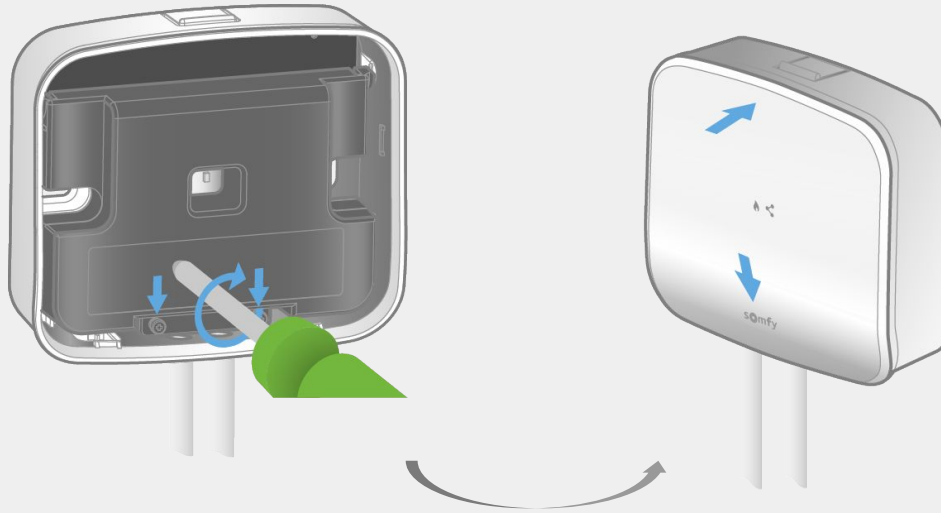
Câblez le récepteur.

Actions :

On voit à nouveau la chaudière et le récepteur. Zoom sur les fils de la chaudière pour reproduire la même scène : branchement du fil marron sur L et du fil bleu sur N.

(ici, les câbles sont inversés ; merci de les faire correspondre correctement :))

Étape 2 : installer le nouvel équipement



Texte :

Refermez le récepteur.

Actions :

Zoom à nouveau sur l'intérieur du récepteur. Le fil bleu entre dans le bornier N et le marron dans le L. Les vis (toujours colorées pour bien les distinguer) tournent pour les fixer.

Étape 2 : installer le nouvel équipement

Fixez le récepteur.

Attention !

Pour ne pas perturber les ondes radio, ne pas fixer le récepteur :



- sur la chaudière



- près d'un objet métallique

Texte :

Fixez le récepteur.

Attention ! Pour ne pas perturber les ondes radio, ne pas fixer le récepteur :

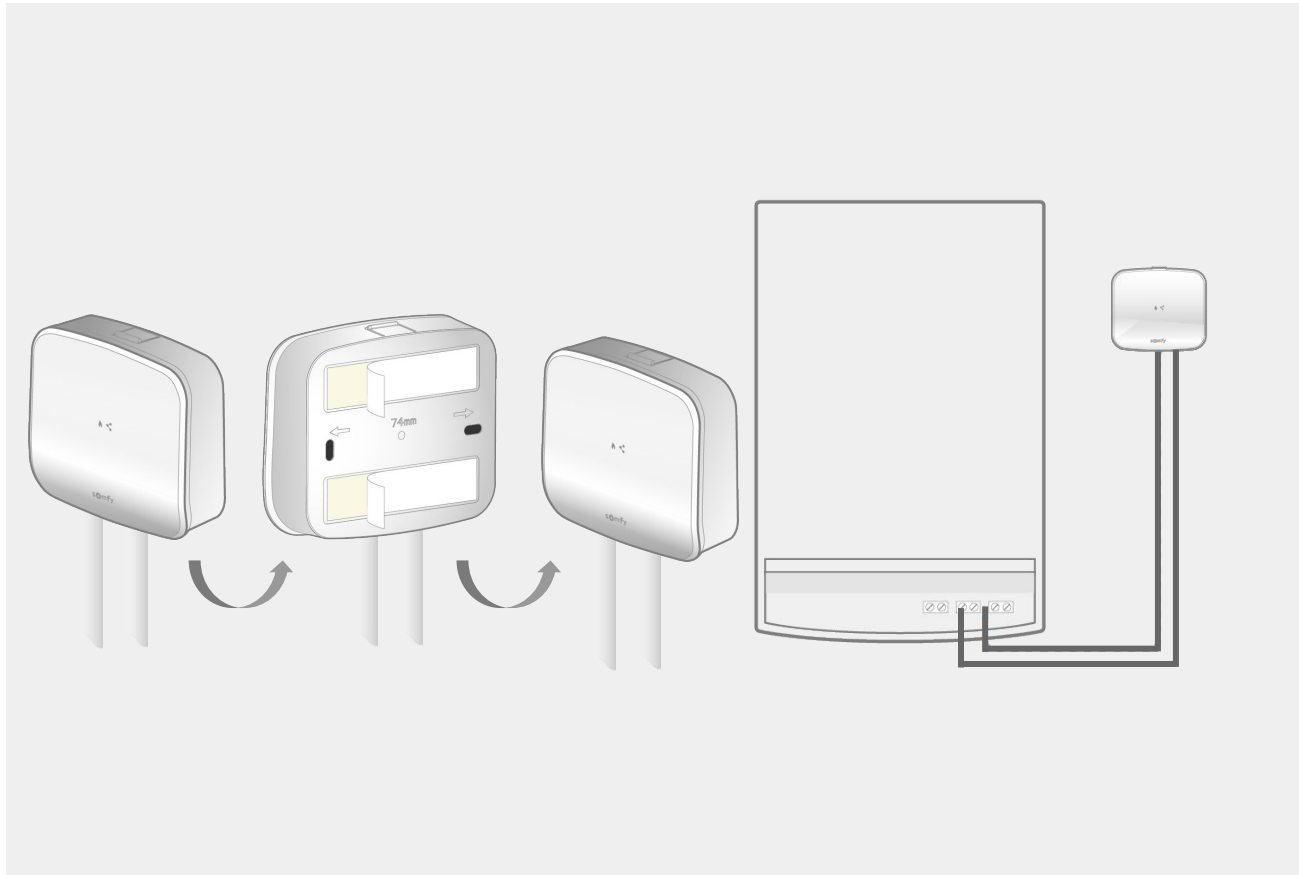
- sur la chaudière
- près d'un objet métallique

Une flèche indique en même temps que la distance est d'un mètre.

Actions :

On retrouve le plan global, avec la chaudière et le récepteur. Les infos apparaissent les unes après les autres.

Étape 2 : installer le nouvel équipement



Texte :

Fixez le récepteur.

Actions :

Le récepteur se tourne pour laisser apparaître les scotchs au dos. Ils se retirent, puis il se retourne de nouveau.

On retrouve le plan avec la chaudière en même temps que le récepteur se fixe au mur.

Étape 2 : installer le nouvel équipement

idem filaire en ajoutant "Fixez votre thermostat"

Fixez votre thermostat



Attention : installer le thermostat

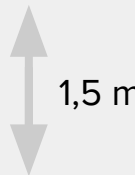
- à l'abri d'une lumière directe



- à l'abri de toute source de chaleur ou de courant d'air



- à 1,5 m du sol



Texte :

Fixez votre thermostat

Attention : installer le thermostat

- à l'abri d'une lumière directe
- à l'abri de toute source de chaleur ou de courant d'air
- à 1,5m du sol

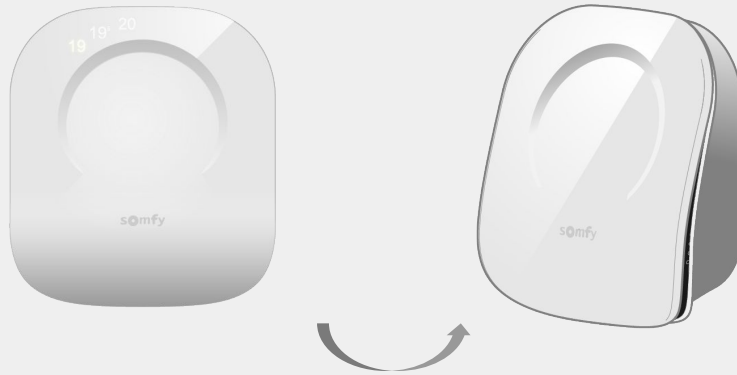
Actions :

Un panneau de danger apparaît, suivi du texte qui clignote.

Les pictos correspondant apparaissent au fur et à mesure que le texte clignote.

Étape 2 : installer le nouvel équipement

idem filaire



Texte :

Ouvrez le thermostat.

Actions :

Le thermostat s'ouvre.

Étape 2 : installer le nouvel équipement

idem filaire



Texte :

Alimentez le thermostat.

Actions :

La partie avant du thermostat apparaît, se retourne, deux piles s'installent à l'emplacement prévu à cet effet.

idem filaire

3

Connectez le thermostat et le récepteur

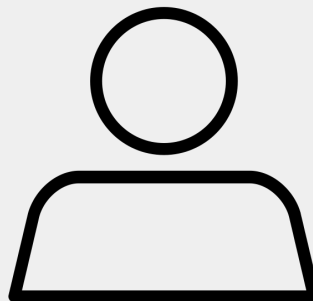
Texte :

3

Connectez le thermostat et le récepteur

Actions :

Étape 3 : connecter le thermostat et le récepteur



Texte :

Actions :

Présentation du contexte :

1 consommateur

1 récepteur

1 thermostat

Étape 3 : connecter le thermostat et le récepteur



Texte :

Approchez la face avant du thermostat du récepteur.

Actions :

Le récepteur et le thermostat se rapprochent.

Étape 3 : connecter le thermostat et le récepteur

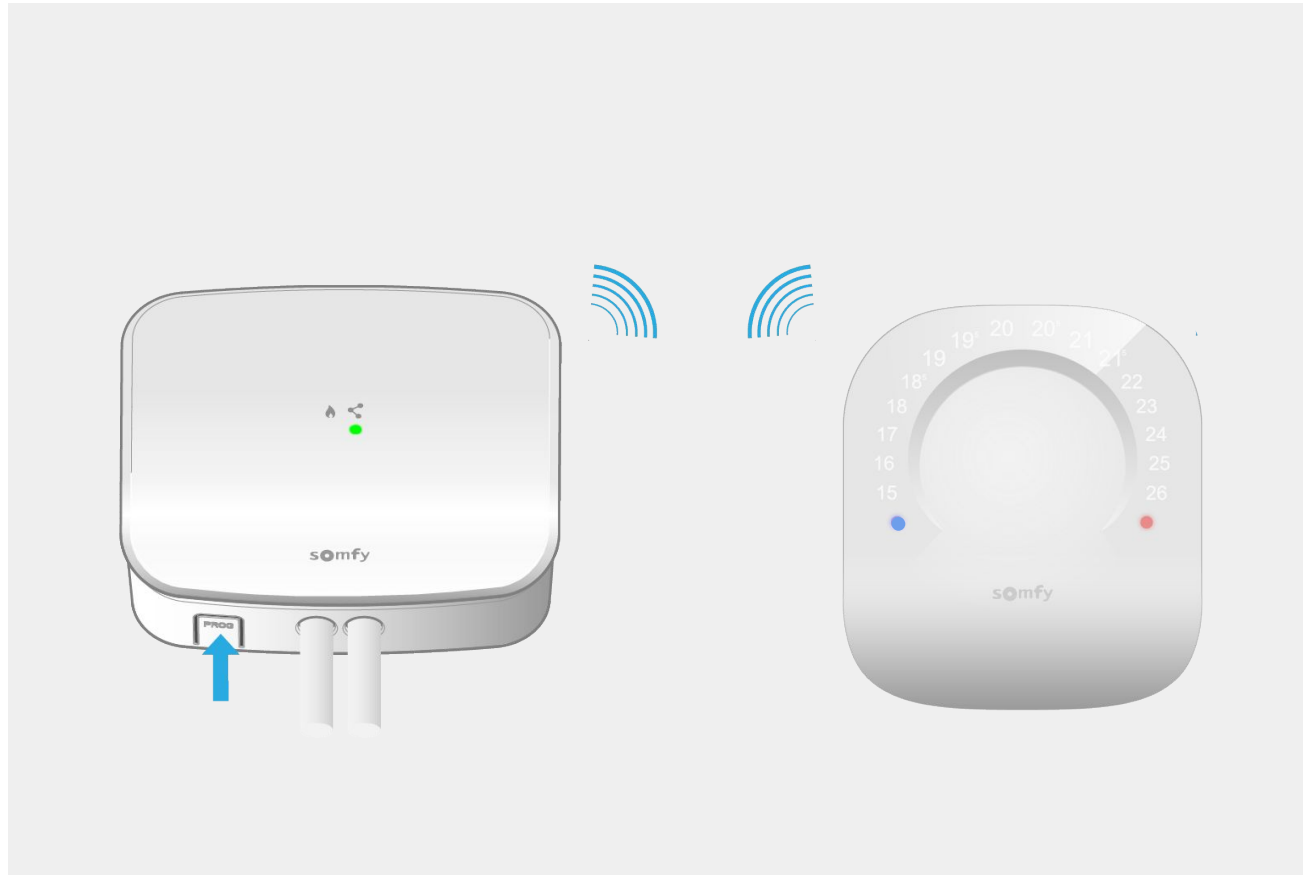


Texte :

Actions :

Un doigt vient appuyer sur le bouton PROG du récepteur pendant 3 secondes (symbolisées par un chronomètre à côté), la LED du récepteur clignote en vert pendant ces 3 secondes. Un tournevis vient appuyer *(une fois, sans temps précis)* sur le bouton PROG du thermostat.

Étape 3 : connecter le thermostat et le récepteur



Texte :

Actions :

Les LED rouge et bleue du thermostat clignotent deux fois pour marquer que l'appareillage est en cours. Les arcs de cercle bleus s'animent en même temps pour montrer la communication entre les deux produits.

La LED bleue du thermostat se stabilise et la LED rouge s'éteint. Au même moment, la LED verte du récepteur s'allume et reste stable : la connexion est réussie. Un "V" montre le succès de la connexion.

idem filaire

4

Connectez la gateway

Texte :

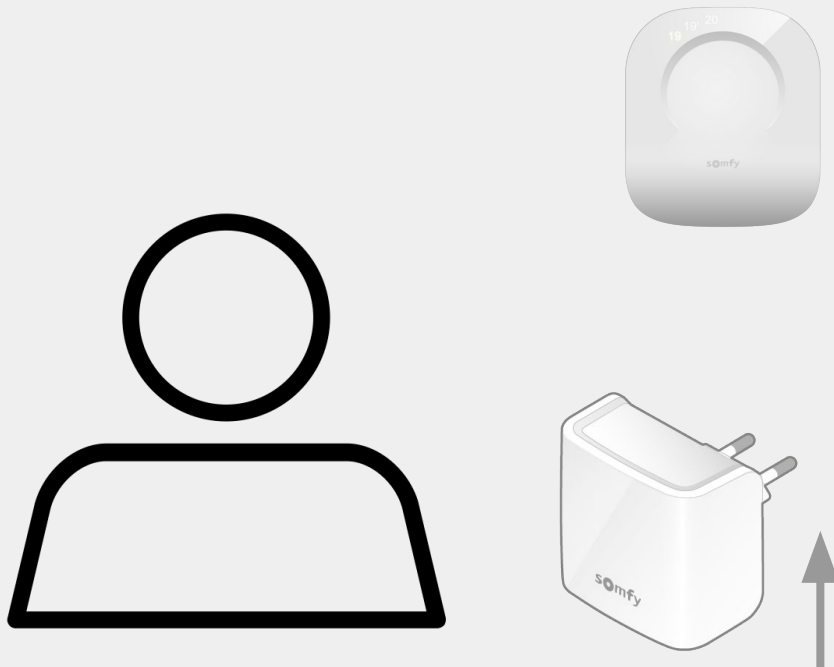
4

Connectez la gateway

Actions :

Étape 4 : connecter la gateway

idem filaire



Texte :

Actions :

Présentation du contexte :

1 consommateur

Thermostat fixé au mur

La gateway apparaît

Étape 4 : connecter la gateway

idem filaire



Texte :

Choisissez dans l'application votre réseau wifi et entrez son mot de passe.

Actions :

A gauche, l'écran wifi de l'application indique qu'il faut identifier son réseau wifi et entrer son mot de passe.

Étape 4 : connecter la gateway

idem filaire



Texte :

Alimentez la gateway.

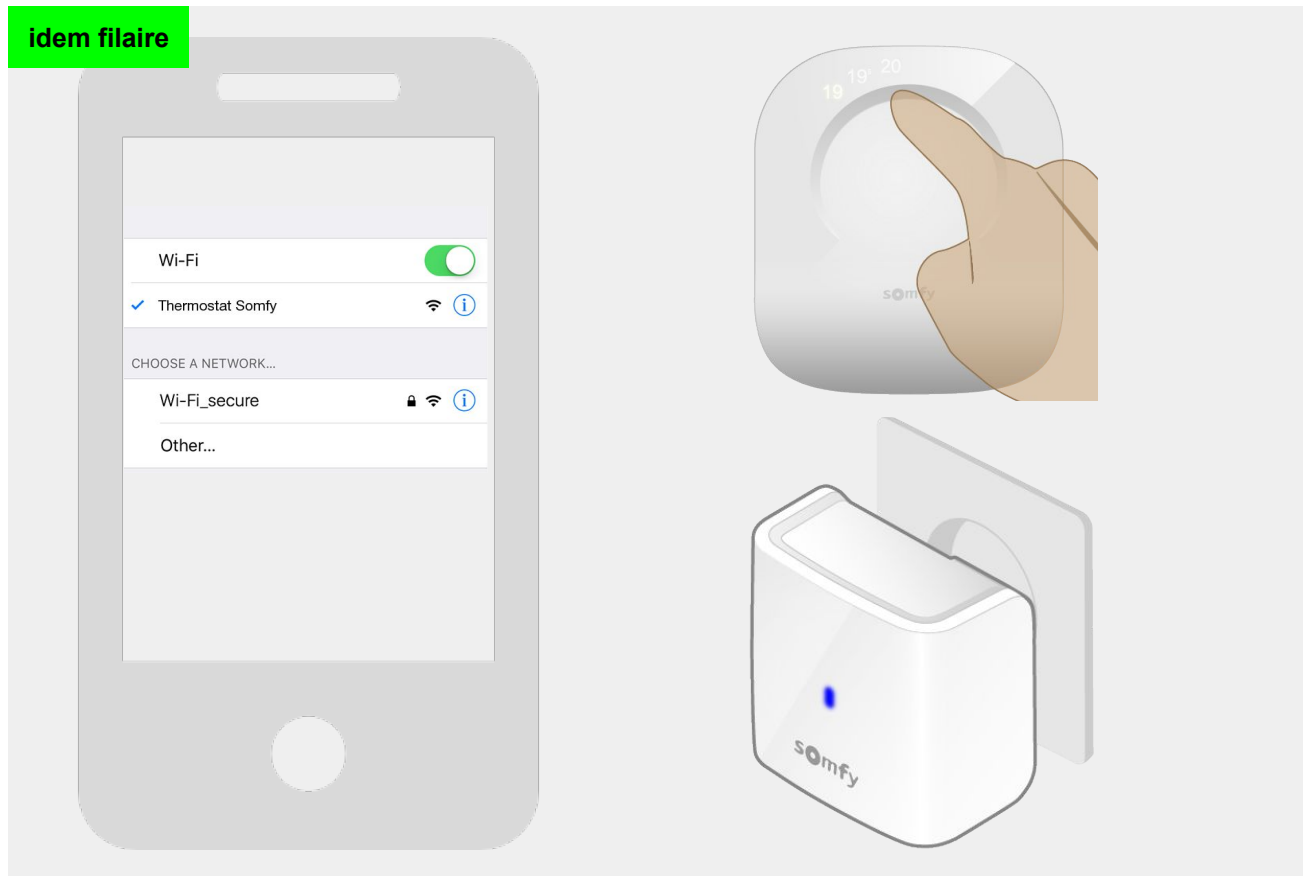
Actions :

Zoom sur une prise.

La gateway entre dans l'écran et se branche à la prise. Elle clignote en rouge et vert pendant 2 minutes.

Étape 4 : connecter la gateway

idem filaire



Texte :

Sélectionnez sur votre smartphone le réseau wifi de votre gateway.

Actions :

A gauche, l'écran wifi du smartphone (simplifié au possible)

En haut à droite le thermostat

En bas à droite la gateway

Le consommateur clique sur le bon réseau wifi. La gateway clignote en bleu.

Il appuie sur le tactile du thermostat, les chiffres s'allument. La lumière de la gateway devient verte.

Étape 4 : connecter la gateway

idem filaire



Félicitations, votre
thermostat est
connecté !

Texte :

Félicitations, votre thermostat est
connecté !

Actions :



INNOVATION - USER CENTRISM - PERFORMANCE

Merci pour votre attention.

muzagency.com